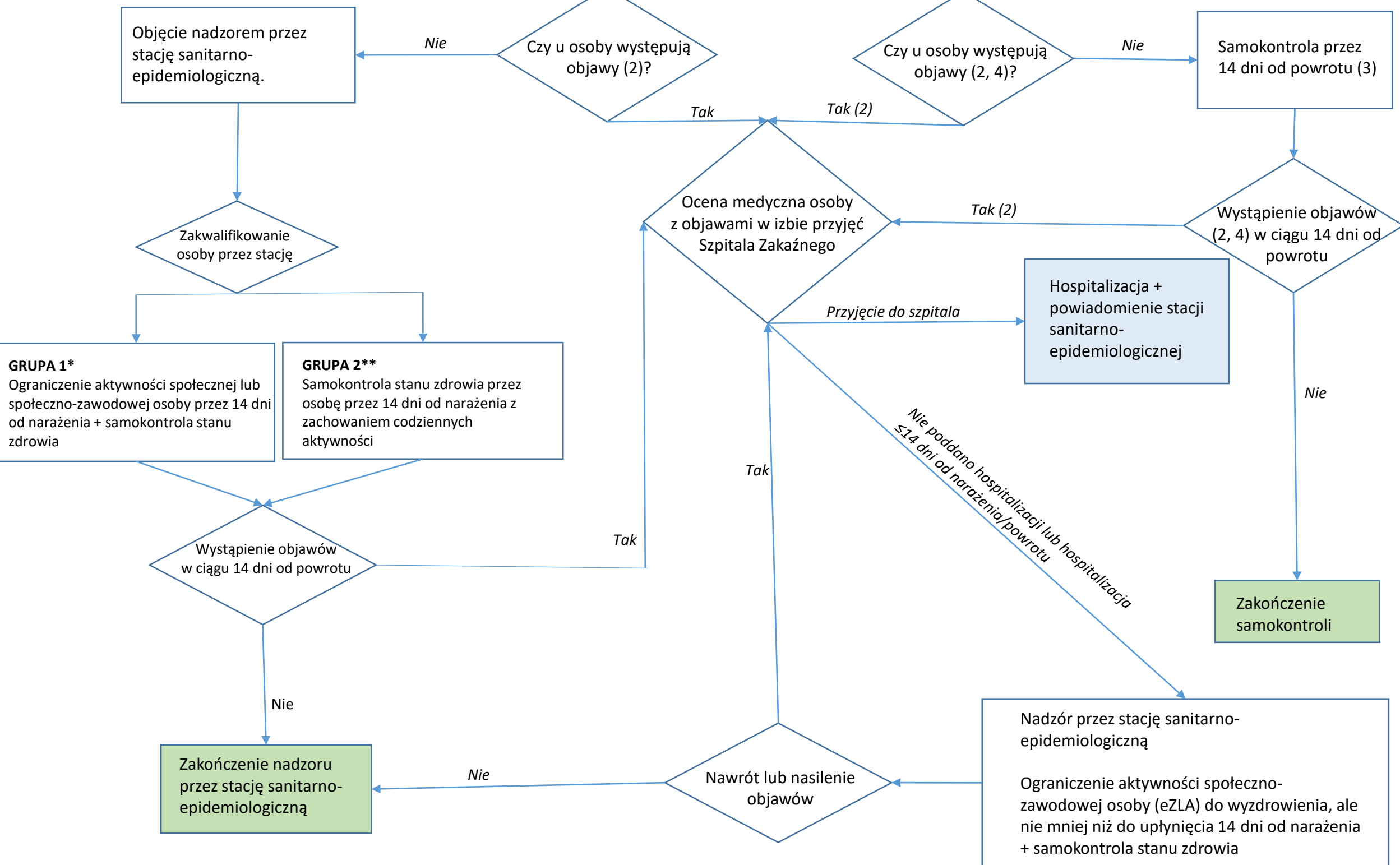


Osoba, która w okresie ostatnich 14 dni:
- miała kontakt z potwierdzonym lub prawdopodobnym przypadkiem zakażenia SARS-CoV-2

Osoba, która w okresie ostatnich 14 dni:
- przebywała na obszarze transmisji rozpowszechnionej, lokalnej lub transmisji o niskim rozpowszechnieniu wirusa (1)



(1) Informacje o krajach/regionach z utrzymującą się transmisją SARS-CoV-2 są dostępne pod linkiem: <https://www.who.int/emergencies/diseases/novel-coronavirus-2019/situation-reports/>

(2) Objawy takie jak gorączka, kaszel, duszność.

(3) Osoby pracujące mogą za zgodą pracodawcy pozostać w domu świadcząc pracę w trybie telepracy.

(4) Jeżeli u osoby wystąpią objawy takie jak np. stan podgorączkowy, kaszel, złe samopoczucie, nieżyt nosa, ból gardła bez jakichkolwiek oznak takich jak duszność lub trudności w oddychaniu, wzmożone oddychanie, zaleca się dalsze leczenie ambulatoryjne, w warunkach domowych oraz unikanie kontaktu społecznych, chyba że istnieje obawa szybkiego pogorszenia stanu klinicznego. Nie jest wymagana hospitalizacja, chyba że istnieje obawa szybkiego pogorszenia stanu klinicznego. Wskazane jest rozważenie organizacji wizyt domowych lub skorzystanie z badania stanu zdrowia za pośrednictwem systemów teleinformatycznych. W przypadku wystawienia eZLA lekarz powiadamia stację sanitarno-epidemiologiczną.

*Do grupy 1 powinny być zakwalifikowane osoby przebywające w Polsce na stałe lub pobyt długoterminowy. W przypadku osób pracujących Państwowy Inspektor Sanitarny wydaje decyzję o konieczności poddania się kwarantannie lub izolacji.

**Do grupy 2 powinny być zakwalifikowane np. osoby wyłącznie przebywające tymczasowo w Polsce (np. w celach biznesowych).